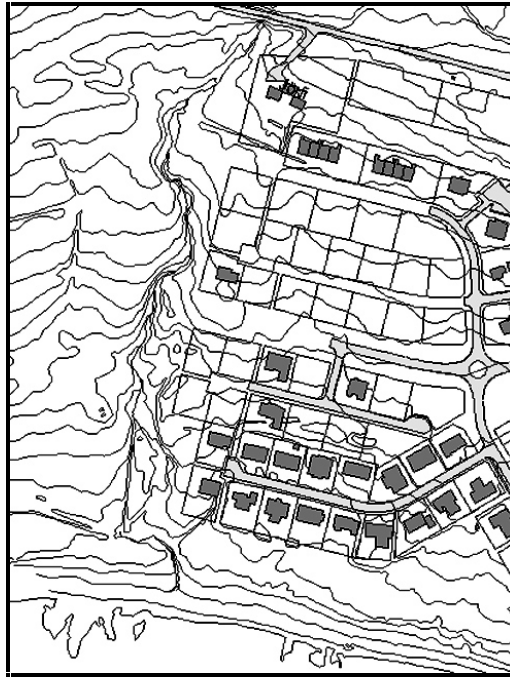


Anna Lísu Guðmundsdóttir  
Sólborg Una Pálsdóttir

# Fornleifaskráning jarðarinnar Jörfa á Kjalarnesi



**Reykjavík 2003**

Minjasafn Reykjavíkur  
Skýrsla nr 101

## Efnisyfirlit

|  |    |
|--|----|
| 1. Inngangur .....   | 4  |
| 2. Almenn um verndun fornleifa og tilgang skráningar ..... | 5  |
| 3. Fornleifaskráning .....                                 | 6  |
| 4. Saga Jörfa 125701-293 .....                             | 8  |
| 5. Fornleifaskrá Jörfa.....                                | 10 |
| 125701-293-1 Bústaður .....                                | 10 |
| 125701-293-2 Fjós .....                                    | 11 |
| 125701-293-3 Heygeymsla.....                               | 11 |
| 125701-293-4 Fjánhús .....                                 | 11 |
| 125701-293-5 Fjánhús .....                                 | 12 |
| 125701-293-6 Kálgarðar.....                                | 12 |
| 125701-293-7 Naust .....                                   | 12 |
| 125701-293-8 Vatnsmylla?.....                              | 12 |
| 125701-293-9 Bæjartröð.....                                | 13 |
| 125701-293-10 Bústaður .....                               | 13 |
| 125701-293-11 Fjánhús.....                                 | 13 |
| 125701-293-12 Bústaður .....                               | 14 |
| 125701-293-13 Bústaður .....                               | 14 |
| 125701-293-14 Kálgarður.....                               | 15 |
| 125701-293-15 Útihús? .....                                | 15 |
| 125701-293-16 Útihús.....                                  | 16 |
| 6. Niðurstöður .....                                       | 17 |
| Heimildaskrá.....  | 20 |

## Myndaskrá

|  |    |
|--|----|
| Mynd 1. Deiliskipulag Grundarhverfis á Kjalarnesi .....  | 4  |
| Mynd 2. AMS 3/1234/1-1. ©Landmælingar Íslands .....  | 7  |
| Mynd 3. Túnakort 1916 og útlínagreining á AMS 3/1234/1-1 ofan á loftmynd frá LUKR .....                  | 7  |
| Mynd 4. Jörfi. Kassi dreginn utan um staði sem þótti vert að kanna betur. ©Guðmundur Ólafsson.....       | 8  |
| Mynd 5. Grundarbærinn .....  | 9  |
| Mynd 6. Túnakort af Jöfra frá árinu 1916 .....   | 10 |
| Mynd 7. Bæjarskipan samkvæmt túnakorti 1916 .....  | 10 |
| Mynd 8. Túnakort 1916 (rauð lína) og leifar Grafarkots lagt yfir kort frá LUKR af framkvæmdasvæði.....   | 11 |
| Mynd 9. Bæjarstæði Jörfa ágúst 2002.....   | 11 |
| Mynd 10. Hugsanleg staðsetning fornleifa við Jörfalæk.....   | 13 |
| Mynd 11. Þúst við Jörfalæk .....   | 13 |
| Mynd 12. Fornleifar nr 125701-293-11 .....   | 14 |
| Mynd 13. Teikning af fornleifum nr. 125701-293-13.....   | 14 |
| Mynd 14. Fornleifar 125701-293-13, horft til austurs, Grundarhverfi og Esja í bakgrunni .....            | 15 |
| Mynd 15. Teikning af fornleifum nr. 125701-293-14.....   | 15 |
| Mynd 16. Fornleifar nr. 125701-293-14, horft til suðurs. Útlínur sýndar með hvítum strikum .....         | 15 |
| Mynd 17. Teikning af fornleifum nr. 125701-293-15.....   | 16 |
| Mynd 18. Fornleifar 125701-293-15, horft til norðausturs, Esjan og núverandi íbúðarhús í bakgrunni ..... | 16 |
| Mynd 19. Teikning af fornleifum nr. 125701-293-16.....   | 16 |
| Mynd 20. Fornleifar 125689-292-26, horft til norðurs .....   | 16 |
| Mynd 21. Skráðar fornleifar í samhengi við skipulag byggðar .....  | 18 |
| Mynd 22. Aðalskipulag Reykjavíkur 2001-2024 - Grundarhverfi .....  | 19 |

## 1. Inngangur

Minjasafn Reykjavíkur annast fornleifaskráningu í Reykjavík. Í skýrslu þessari er greint frá fornleifaúttekt á hinu forna bæjarstæði Jörfa og nágrenni þess. Í ljós hefur komið að ríkjandi deiliskipulag Grundarhverfis gerir ráð fyrir byggingum á því svæði (sbr. Mynd 1).

Skráning fornleifanna byggir að hluta á svæðisskráningu Kjalarness sem gerð var í samvinnu við Þjóðminjasafn Íslands. Það verk var að mestu unnið af Birnu Gunnarsdóttur fornleifafræðingi og Gunnari Bollasyni sagnfræðingi. Sú skráning miðaðist við svæðisskipulagsstig en þá er skráning fornleifa byggð á rannsóknum á heimildum og sögu jarðarinnar. Sú heimildavinna sem hér birtist er að mestu unnin af Gunnari. Nú hefur þessi skráning verið yfirfarin, endurunnin og bætt. Nákvæmni hennar miðast við það skráningarform sem nægir við gerð deiliskipulags.

Jörfi er í dag afmörkuð lóð vestast á skiplagssvæðinu, en um 1700 var þetta hjáleiga úr landi Hofa. Grundarhverfi dregur nafn sitt af smábýli sem á sínum tíma var byggt úr landi Jörfa og nefndist Grund.

Markmið þessarar úttektar er að taka saman þau gögn sem geta gefið upplýsingar um fornleifar á umræddu svæði. Í niðurstöðum eru síðan að finna nokkuð nákvæma staðsetningu á fornleifum svæðisins.



Mynd 1. Deiliskipulag Grundarhverfis á Kjalarnesi

Hluti af svæðinu hefur verið sléttaður þannig að engar eða litlar rústir sjást þar á yfirborði sem gerir skráningu og staðsetningu minjanna erfiða. Reynslan hefur þó kennt okkur að þetta þýðir ekki endilega að fornleifarnar séu með öllu horfnar. Jörðin geymir enn minjarnar sem ekki hefur verið spillt og þær minjar eru samkvæmt lögum friðaðar.

## 2. Almennt um verndun fornleifa og tilgang skráningar

Í þjóðminjalögum 107/2001<sup>1</sup> kemur fram að skylt sé að skrá fornleifar á skipulagsskyldum svæðum áður en gengið er frá skipulagi eða endurskoðun þess. Tilgangur þjóðminjalaganna er að stuðla að verndun menningarsögulegra minja og tryggja að íslenskur menningararfur flytjist óspilltur til komandi kynslóða. Meðal þess sem telst til menningararfsins eru fornleifar sem í 9. grein þjóðminjalaga eru skilgreindar þannig:

Til fornleifa teljast hvers kyns leifar fornra mannvirkja og annarra staðbundinna minja sem menn hafa gert eða mannaverk eru á, svo sem:

- a. búsetulandslag, byggðaleifar, bæjarstæði og bæjarleifar ásamt tilheyrandi mannvirkjum og öskuhaugum, húsaleifar hvers kyns, svo sem kirkna, bænahúsa, klaustra og búða, leifar af verbúðum, naustum, verslunarstöðum og byggðaleifar í hellum og skútum.
- b. vinnustaðir þar sem aflað var fanga, svo sem leifar af seljum, verstöðvum, bólum, mógröfum, kolagröfum og rauðablæstri.
- c. gömul tún- og akurgerði, áveitumannvirki og leifar eftir veiðar til sjávar og sveita.
- d. gamlir vegir, stíflur, brýr, vatnsvöð, varir, hafnir og bátalægi, slippir, ferjustaðir, kláfar, vörður og vitar og önnur vega- og siglingamerki ásamt kennileitum þeirra.
- e. virki og skansar og önnur varnarmannvirki.
- f. gamlir þingstaðir, meintir hörgar, hof og vé, brunnar, uppsprettur, álagablettir og aðrir staðir og kennileiti sem tengjast siðum, venjum, þjóðtrú eða þjóðsagnahefð.
- g. áletranir, myndir eða önnur verksummerki af manna völdum í hellum eða skútum, á klettum, klöppum eða jarðföstum steinum og minningarmörk í kirkjugörðum.
- h. haugar, dysjar og aðrir greftrunarstaðir úr heiðnum eða kristnum sið.
- i. skipsflök eða hlutar úr þeim.

Minjar 100 ára og eldri teljast til fornleifa, en heimilt er þó að friðlýsa yngri minjar, sbr. 11. gr.

Fornleifavernd ríkisins lætur, eftir föngum, skrá allar þekktar fornleifar og gefur út skrá um friðlýstar fornleifar og skal hún endurskoðuð á þriggja ára fresti.

Varðandi friðlýsingu og afmörkun friðlýstra svæða segir í 11. gr

Fornleifavernd ríkisins ákveður hvaða fornleifar skulu friðlýstar. Friðlýsing getur náð til nánasta umhverfis hins friðlýsta minjastaðar. Friðlýsa má samfelld svæði, minjasvæði, þar sem fleiri en einn minjastaður telst hafa sérstakt menningarsögulegt gildi. Friðlýsingu fornleifa skal birta í Stjórnartíðindum og staðurinn og ytri mörk hans tilgreind svo nákvæmlega sem unnt er á korti eða á annan hátt.

Friðlýsingu fornleifa skal þinglýsa sem kvöð á landareign þá sem í hlut á. Þeim minjum, sem friðlýstar eru, skal fylgja 20 metra friðhelgað svæði út frá ystu sýnilegu mörkum fornleifa og umhverfis nema kveðið sé á um annað. Um stærra svæði skal leita samþykkis landeiganda.

Samkvæmt lögum eru allar fornleifar friðhelgar og verndaðar gegn hvers kyns raski. Í 10. grein laganna segir;

Fornleifum má enginn, hvorki landeigandi, ábúandi né nokkur annar, spilla, granda né breyta, ekki heldur hylja þær, laga né aflaga né úr stað flytja nema með leyfi Fornleifaverndar ríkisins.

<sup>1</sup> Þjóðminjalög 107/2001 <http://www.althingi.is/lagas/nuna/2001107.html>

Þetta á við um allar fornleifar, þekktar sem óþekktar, sbr. 13. grein:

Nú finnast fornleifar sem áður voru ókunnar og skal finnandi þá skýra Fornleifavernd ríkisins frá fundinum svo fljótt sem unnt er. Sama skylda hvílir á landeiganda og ábúanda er þeir fá vitneskju um fundinn. Ef fornleifar finnast við framkvæmd verks skal sá sem fyrir því stendur stöðva framkvæmd uns fengin er ákvörðun Fornleifaverndar ríkisins um hvort verki megi fram halda og með hvaða skilmálum.

Eitt af markmiðum fornleifaskráningar er að koma í veg fyrir að fornleifar verði fyrir raski eða skemmdum að nauðsynjalausu. Það er einnig hagur þeirra sem stýra framkvæmdum að hafa yfirlit yfir fornleifar á tilteknum svæðum. Þannig má minnka líkurnar á að fornleifar finnist að óvörum sem nauðsynlegt verður að rannsaka. Björgunaruppgröftur sem unninn er vegna framkvæmda og undir þrýstingi frá framkvæmdaraðilum er heldur ekki æskilegur frá sjónarmiði fornleifafræðinnar. Fornleifaskráning sameinar því hagsmuni fræðigreinarinnar og þeirra sem standa að framkvæmdum.<sup>2</sup> Almennt er æskilegast að framkvæmdum sé beint frá minjastöðum, því að þeir sem standa fyrir meiriháttar framkvæmdum bera kostnað af fornleifarannsóknnum sem nauðsynlegar reynast þeirra vegna, sbr. 14. grein Þjóðminjalaga.

Nú telur landeigandi, ábúandi eða einhver annar, þar á meðal sá sem stjórnar opinberum framkvæmdum, að hann þurfi að gera jarðrask, svo sem vegna vegagerðar, veitulagnar, framræslu eða skógræktar, er haggð geti við fornleifum og skal hann þá skýra Fornleifavernd ríkisins frá því áður en hafist er handa við verkið. Lýst skal nákvæmlega breytingum þeim er af framkvæmd mundi leiða. Fornleifavernd ríkisins ákveður hvort og hvenær framkvæmd megi hefja og með hvaða skilmálum. Við allar meiri háttar framkvæmdir, svo sem vegagerð, virkjanaf framkvæmdir, flugvallargerð, veitulagnir og skógrækt, skal sá sem fyrir þeim stendur bera kostnað af nauðsynlegum rannsóknum.

### 3. Fornleifaskráning

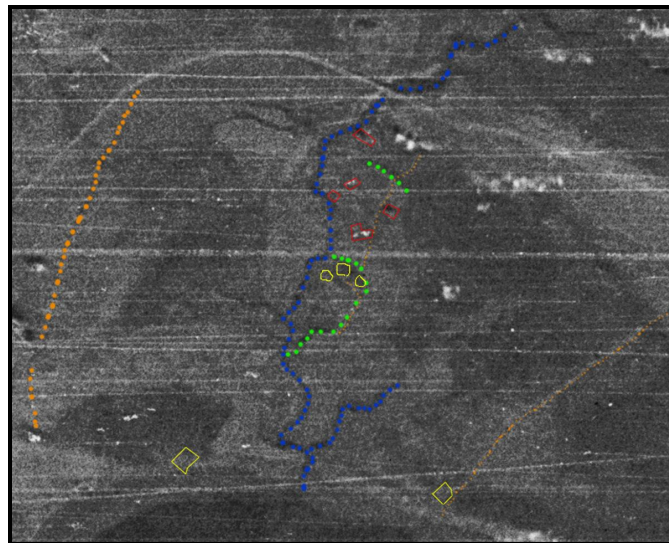
Fornleifaskráning Kjalarness hófst árið 1999 á Árþéjarsafni í samvinnu við Þjóðminjasafn Íslands. Þegar fornleifar eru skráðar er nákvæmni skráningar skipt í þrjú stig eftir því fyrir hvað skipulagsstig er verið að skrá, þ. e. svæðis-, aðal- eða deiliskipulag. Árið 2002 hófst aðalskráning fornleifa á Kjalarnesi og er það í raun annað stig skráningar. Þar sem þörf hefur verið fyrir nákvæmari skráningu, eins og við Jörfa, hefur aðferðum deiliskráningar verið beitt þar sem áhersla er lögð á að staðsetja fornleifar.

Við fornleifaskráningu svæðisins voru örnefnaskrár, kort og aðrar ritaðar heimildir kannaðar, auk þess sem svæðið var skoðað. Týndir eru til þeir staðir sem hugsanlega hafa að geyma minjar á svæðinu. Þar sem bæjarhóllinn hefur verið sléttður auk þess sem gatna- og byggingaframkvæmdir hafa þegar farið fram í nágrenninu hefur bæjarhóllinn og nágrenni hans raskast, eftir geta þó leynst fornleifar í jörðu.

Eins og sjá má á kaflanum um sögu Jörfa þá eru ekki til margar ritaðar heimildir um sögu jarðarinnar. Því fór stór hluti undirbúningsvinnunnar í það að rannsaka loftmyndir og bera saman við túnakort af jörðinni frá 1916. Á loftmyndum

<sup>2</sup> Ragnheiður Traustadóttir, *Fornleifaskráning á Miðnesheiði*, 8.

sem teknar voru af bandaríska hernum í september 1945 mátti greina nokkra staði þar sem líklegt væri að finna fornleifar.



Mynd 2. AMS 3/1234/1-1. ÓLandmælingar Íslands

Þessar myndir hafa ekki verið réttar af og gæði þeirra takmörkuð. Því gátu þetta eingöngu verið vísbendingar um hvar fornleifar væri að finna. Ef við leggjum þessar útlínur yfir túnakortið kemur í ljós að þessar vísbendingar eiga við góð rök að styðjast.



Mynd 3. Túnakort 1916 og útlínagreining á AMS 3/1234/1-1 ofan á loftmynd frá LUKR

Önnur loftmynd sem hefur gefið góðar ábendingar um hugsanlega staðsetningu fornleifa er loftmynd sem Guðmundur Ólafsson hjá Þjóðminjasafni Íslands tók á 9. áratuginum. Þannig fannst ein rúst austan megin við Jörfalæk sem áður hafði farið fram hjá starfsmönnum í vettvangsferð.



Mynd 4. Jörfi. Kassi dreginn utan um staði sem þótti vert að kanna betur. ÓGuðmundur Ólafsson

Fornleifarnar eru skráðar í skráningarkerfið Sarp. Þar eru fornleifar flokkaðar eftir jörðum eins og jarðaskipting var um 1835-45 og þeim gefin númer. Númerakerfið er þrískipt. Í fyrsta lagi er það landsnúmer sem fasteignamat ríkisins úthlutar. Því næst kemur númer jarðarinnar samkvæmt Jarðabók Johnsens frá 1847. Þriðji hlutinn er síðan hlaupandi tala innan jarðarinnar.

Við fornleifaskráningu er sögu jarðanna gerð skil. Þar eru dregnir fram þættir sem gefa upplýsingar um sögu byggðar og búskapar á staðnum. Tegundum og hlutverki minja er lýst. Ef minjar finnast ekki á yfirborði eru þær skráðar sem „heimild“. Á þeim stöðum eru líkur á því að minjar sé enn að finna í jörðu eða þær séu með öllu horfnar. Í lokin er vísað í þær heimildir sem skráning fornleifanna byggir á.

## 4. Saga Jörfa 125701-293

Jörðin Jörfi tilheyrir því svæði sem talið er að Helgi bjóla hafi numið.<sup>3</sup> Jörfa er svo fyrst getið í fúgetareikningum 1547-1552.<sup>4</sup> Samkvæmt jarðatali 1704 var jörðin talin vera afbýli úr landi Hofa og var dýrleiki hennar átta hundruð. Matið var reiknað í heimajörðinni.<sup>5</sup> Einn ábúandi var á jörðinni og galt hann sextíu álnir í landskuld í reiðufé upp á landsvísu og galt eigandi féð á Alþingi. Tvö leigukúgildi fylgdu jörðinni og guldust leigur í smjöri til þess staðar sem landsdrottinn vildi. Á jörðinni gátu fóðrast þrjár kýr og átta lömb en kvikfénaður var fjórar kýr, átta ær með lömbum, tíu sauðir þrevetrir og eldri, fjórir tvævetrir, átta veturgamlir og tveir hestar.<sup>6</sup>

<sup>3</sup> *Íslensk fornrit I* [Landnámabók], 50-51; XIV [Kjalnesingasaga], 3.

<sup>4</sup> *Diplomatium Islandicum* XII, 393.

<sup>5</sup> Árni Magnússon og Páll Vídalín, *Jarðabók III*, 357. - J. Johnsen, *Jarðatal*, 98. - Þorsteinn Jónsson, *Kjalnesingar*, 222.

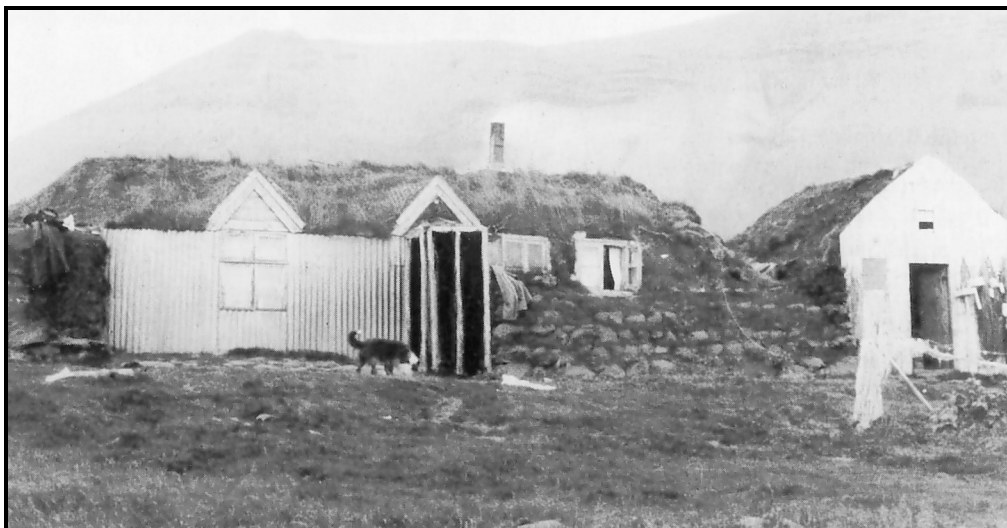
<sup>6</sup> Árni Magnússon og Páll Vídalín, *Jarðabók III*, 357.



Jörðin náði vestan frá Jörfalæk og austur að Klébergslæk. “Að ofan réð skurður. Þurrir bakkar voru með sjónum. Þar í vikinni var mikið mótak m.a. fjörumór.” Þorsteinn Jónsson telur að gamli Jörfabærinn hafi staðið niður “undir sjó, skammt austan við Jörfalæk.”<sup>7</sup>

Árið 1928 fór býlið í eyði og tilheyrði landið þá Hofi. Vorið 1943 varð Hjálmar Þorsteinsson að selja Hof en byggði þá upp Jörfa “og ræktaði stórt tún, sem var jafnvel stærra en túnin á Hofi.” Hjálmar reisti á sínum búárum þar bæði íbúðar- og gripahús sem enn standa. “Grasnyt hefur engin fylgt Jörfa frá 1958, aðeins lítil landspilda.”<sup>8</sup>

**Grafarkot** er rúst í Jörfalandi nefnd í athugasemdum á túnakorti Jörfa frá 1916. Þar segir að „Grafarkot hafi í fyrndinni verið rúst í Jörfa túni að vestanverðu við lækinn. Sést þar móta fyrir bæjar(tóttum?), heysgarð ofan við, og -á líkindum-kálgarði ekki svo mjög litlan, neðan við”<sup>9</sup>



Mynd 5. Grundarbærinn<sup>10</sup>

**Grund** hét smábýli, byggt úr landi Jörfa sem var í byggð frá 1920 til hausts 1951. Landið var leiguland án möguleika til verulegrar ræktunar. „Bærinn stóð við Grundarholtið rétt neðan vegamóta Vesturlandsvegar og vegarins, er liggur út Hofshverfið að Brautarholti.”<sup>11</sup> Við Grund mun Grundarhverfið á Kjalarnesi vera kennt.

**Holt** hélt steinbyggður bústaður sem byggður var í land Jörfa árið 1945 og var örskammt frá húsunum á Jörfa. “Flutt var úr húsunum árið 1951. Var það síðar meir notað sem hæsnahús. Húsið brann að lokum og var ekki endurbyggt.”<sup>12</sup>

<sup>7</sup> Þorsteinn Jónsson, *Kjalnesingar*, 222.

<sup>8</sup> Þorsteinn Jónsson, *Kjalnesingar*, 217, 222.

<sup>9</sup> Túnakort Jörfa 1916.

<sup>10</sup> Þorsteinn Jónsson, *Kjalnesingar*, 225.

<sup>11</sup> Þorsteinn Jónsson, *Kjalnesingar*, 225.

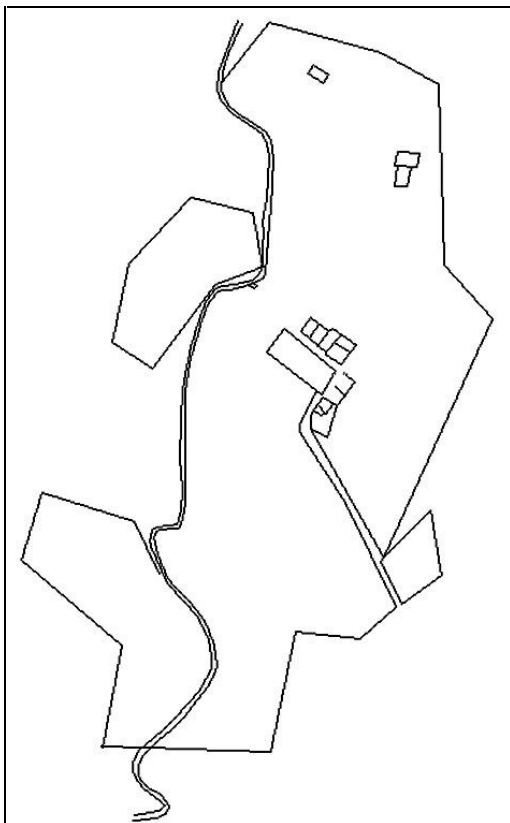
<sup>12</sup> Þorsteinn Jónsson, *Kjalnesingar*, 224.

## 5. Fornleifaskrá Jörfa

### 125701-293-1 Bústaður

Sérheiti: Jörfi

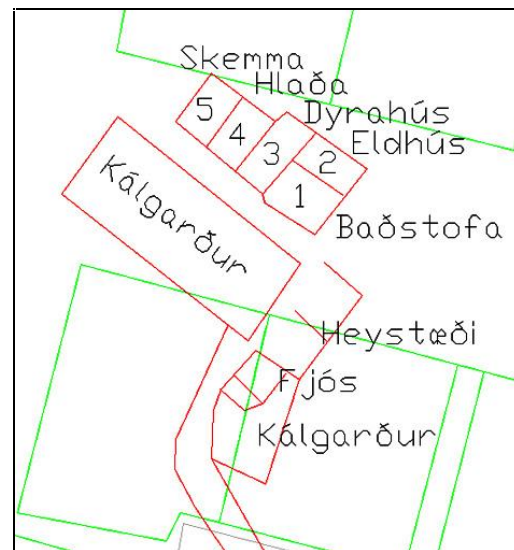
Tegund: Heimild



Mynd 6. Túnakort af Jöfra frá árinu 1916

#### Staðhættir og lýsing:

Í örnefnaskrá frá 1967 segir: “Bærinn stendur á mel, en sá gamli var miklu neðar í túninu ...”.<sup>13</sup> Samkvæmt túnakorti frá 1916 stóð gamli bærinn á Jörfa á miðju túni um 40 m austur af Jörfalæk. Bærinn var samansettur úr fimm húsum. Breiddin á öllum bænum var um 21 m en lengd einstakra húsa 8 - 10 m.



Mynd 7. Bæjarskipan samkvæmt túnakorti 1916

(1) Baðstofan var SA hluti hússins og var 8 x 6m eða 48 m<sup>2</sup>. Í athugasemdum á túnakortinu kemur fram að baðstofan hafi verið með þremur gluggum, einni rúðu, efst á hliðarvegg. (2) Eldhúsið (og búr), gekk inn af baðstofunni og var NA hluti bæjarins. Það var 8 x 4 m eða 32 m<sup>2</sup>. (3) “Dyrhús” var fyrir miðju í bænum, staðsett milli hlöðu til vesturs annars vegar og baðstofu og eldhús til austurs hins vegar. Húsið var 4 x 10 m eða 40 m<sup>2</sup>. (4) Hlaðan var næst-vestasti hluti bæjarins, 4 x 8 m eða 32 m<sup>2</sup>. (5) Skemma; var vestasti hluti bæjarins, 5 x 8 m eða 40 m<sup>2</sup>. Samtals var bærinn 192 m<sup>2</sup>.<sup>14</sup> Gamli bæjarhóll Jörfa er um 150 m suður af núverandi húsi sem nefnt er Jörfi (byggt 1943). Í dag eru ekki sjáanlegar minjar á yfirborði frá gamla Jörfa bænum sem skráður var á túnakort 1916 sem líklega má rekja til túna-sléttunar og annarra framkvæmda.

<sup>13</sup> Örnefnaskrá Ara Gíslasonar yfir Jörfa, 1.

<sup>14</sup> Túnakort Jörfa 1916.



Mynd 8. Túnakort 1916 (rauð lína) og leifar Grafarkots lagt yfir kort frá LUKR af framkvæmdasvæði

Hins vegar er nokkurn veginn hægt að staðsetja bæinn út frá túnakorti ef miðað er við lækinn sem rennur vestan við bæjarstæðið.



Mynd 9. Bæjarstæði Jörfa ágúst 2002

Þar má einnig finna ýmis merki í umhverfinu sem einkenna gömul bæjarstæði svo sem gróðurfur og manngerðar breytingar í landslagi sem og staðsetning í samhengi við umhverfi (Vettvangsferð 21.08.2002).

**Hættumat:** Mikil hættu

**Hættuorsök:** Túnasléttun, verklegar framkvæmdir

**Staðsetning ISN93** (tilgáta):

x = 362257,1

y = 418472,2

### 125701-293-2 Fjós

**Tegund:** Heimild

**Staðhættir og lýsing:**

Samkvæmt túnakorti af Jörfa frá 1916 var fjósið um 18 m suður af baðstofufudrunum. Var það 4 x 4 m eða 16 m<sup>2</sup>. Segir þar að fjósið hafi verið með “fordyri” og einnig að það hafi verið “óvenju þröngt og lélegt”.<sup>15</sup> Fannst ekki við könnun á vettvangi vegna gróðurs og túnasléttunar (Vettvangsferð 21.08.2002).

**Hættumat:** Mikil hættu

**Hættuorsök:** Verklegar framkvæmdir, túnasléttun

**Staðsetning ISN93** (tilgáta)

x = 362254,7

y = 418448,9

### 125701-293-3 Heygeymsla

**Tegund:** Heimild

**Staðhættir og lýsing:**

Samkvæmt túnakorti frá 1916 stóðu tvö heystæði SA frá bæjardrunum, hvor um sig 7 x 7 m eða sameiginlega 98 m<sup>2</sup>. Heystæðin voru staðsett milli bæjarins og fjóssins, austur af kálgörðunum. Samkvæmt túnakortinu hafi þau verið opin í vestur.<sup>16</sup> Heystæðin fundust ekki vegna túnasléttunar og gróðurs (Vettvangsferð 21.08.2002).

**Hættumat:** Mikil hættu

**Hættuorsök:** Verklegar framkvæmdir, túnasléttun

**Staðsetning ISN93** (tilgáta):

x = 362257,1

y = 418454,7

### 125701-293-4 Fjárhús

**Tegund:** Heimild

**Staðhættir og lýsing:**

<sup>15</sup> Túnakort Jörfa 1916.

<sup>16</sup> Túnakort Jörfa 1916.

Samkvæmt túnakorti frá 1916 voru tvö samtengd hús staðsett um 70 m NNA frá bænum á Jörfa. Annars vegar fjárhús sem var 8 x 6 m eða 48 m<sup>2</sup>. Hins vegar heytótt sömu stærðar eða 6 x 8 m og 48 m<sup>2</sup>.<sup>17</sup> Ekki er hægt að greina viðkomandi rústir á vettvangi (Vettvangsferð 21.08.2002).

**Hættumat:** Mikil hætta

**Hættuorsök:** Verklegrar framkvæmdir  
**Staðsetning ISN93** (tilgáta):

x = 362289,7

y = 418559,7

### 125701-293-5 Fjárhús

**Tegund:** Heimild

**Staðhættir og lýsing:**

Samkvæmt Túnakorti af Jörfa frá 1916 þá voru tvö fjárhús á norðanverðu túninu á Jörfa. Viðkomandi fjárhús er það sem staðsett er vestar á kortinu. Fjárhúsið var um 100 m beint norður af gamla bæjarhólnum á Jörfa og var 8 x 5 m eða 40 m<sup>2</sup>. Rústin snéri NV – SA.<sup>18</sup> Ekki er hægt að greina viðkomandi rústir á vettvangi (Vettvangsferð 21.08.2002).

**Hættumat:** Mikil hætta

**Hættuorsök:** Verklegrar framkvæmdir  
**Staðsetning ISN93** (tilgáta):

x = 362253,6

y = 418605,1

### 125701-293-6 Kálgarðar

**Tegund:** Heimild

**Staðhættir og lýsing:**

Samkvæmt Túnakorti frá 1916 voru tveir kálgarðar við Jörfa. Annar kálgarðurinn var staðsettur beint til suðurs frá bæjardyrnum og var 30 x 10 m eða 300 m<sup>2</sup>. Hinn kálgarðurinn var staðsettur um 25 m fyrir sunnan bæinn.

<sup>17</sup> Túnakort Jörfa 1916.

<sup>18</sup> Túnakort Jörfa 1916.

Garðurinn var mjög óreglulegur og lá fyrir sunnan og austan fjósið.<sup>19</sup> Ekki var hægt að greina viðkomandi rústir á vettvangi (Vettvangsferð 21.08.2002).

**Hættumat:** Mikil hætta

**Hættuorsök:** Verklegrar framkvæmdir  
**Staðsetning ISN93** (tilgáta):

x = 362245,4

y = 418469,9

### 125701-293-7 Naust

**Tegund:** Heimild

**Staðhættir og lýsing:**

Í örnefnaskránni segir: “Í fjörunni eru gömul naust niður undan Jörfa á tanganum.” Enn fremur stendur þar að austan af túni hafi verið mýri “sem nær niður að sjó austan við tún og heitir Naustamýri.”<sup>20</sup> Naustið sést hugsanlega á loftljósmynd frá 1945 (sjá mynd 2) og er þá rétt austan við þar sem Jörfalækur rennur til sjávar.<sup>21</sup> Ekki fundust neinar leifar af nausti hjá Jörfa en það gæti tengst uppbyggingu mannvirkja í Grundarhverfi og landbrots sem hefur verið mikið á þessu svæði í gegnum tíðina (Vettvangsferð 21.08.2002).

### 125701-293-8 Vatnsmylla?

**Tegund:** Heimild

**Staðhættir og lýsing:**

Samkvæmt Túnakorti Jörfa frá 1916 er bygging staðsett alveg við Jörfalækinn, um 25 m VNV af bæjarstaðinu, stærð 3 x 2 m eða 6 m<sup>2</sup>. Staðsetning og stærð gæti bent til þess að þetta sé einhvers konar vatnsmylla.<sup>22</sup> Ekki fundust neinar greinilegar leifar af myllu við Jörfalækinn (Vettvangsferð 21.08.2002 og 23.06.2003). Aftur á móti mátti sjá

<sup>19</sup> Túnakort Jörfa 1916.

<sup>20</sup> Örnefnaskrá Ara Gíslasonar yfir Jörfa, 1.

<sup>21</sup> LMÍ AMS 3/1234/1-1 1945.

<sup>22</sup> Túnakort Jörfa 1916.

örlítlinn mismun á gróðri á þeim stað sem þessi rúst ætti að vera en frekari rannsókn þarf til að staðfesta þetta.



Mynd 10. Hugsanleg staðsetning fornleifa við Jörfalæk

**Staðsetning ISN93** (tilgáta):

$x = 362223,2$

$y = 418671,6$

Aðeins ofar með læknum er svo ógreinileg þúst sem þyrfti að rannsaka betur til að athuga hvort hér sé um mannvistaleifar að ræða.



Mynd 11. Þúst við Jörfalæk

### 125701-293-9 Bæjartröð

**Tegund:** Heimild

**Staðhættir og lýsing:**

Samkvæmt Túnakorti Jörfa frá 1916 liggur tröð Jörfa suður meðfram heystæðunum, fjósinu og kálgarði en tekur þá beygju til austurs og stefnir SA í um 60 m í átt til sjávar (sjá mynd

6). Aðalleiðin til bæjarins hefur þá legið meðfram ströndinni.<sup>23</sup> Ekki fundust neinar leifar af bæjartröð hjá Jörfa á vettvangi (Vettvangsferð 21.08.2002).

**Hættumat:** Mikil hætta

**Hættuorsök:** Verklegar framkvæmdir, Túnasléttun

**Staðsetning ISN93** (tilgáta):

1)  $x = 362247,7$   $y = 418438,4$

2)  $x = 362294,4$   $y = 418354,4$

### 125701-293-10 Bústaður

**Sérheiti:** Holt

**Tegund:** Heimild

**Staðhættir og lýsing:**

Holt var “nafn á bústað ofan við þjóðveg sem byggður var í landi Jörfa 1945. Órskammt var þar á milli. Húsið var byggt úr steini, hitað upp með kolaeldavél. Þægindi voru vatnsveita og skolpleiðsla. Flutt var úr húsinu árið 1951. Var það síðar meir notað sem hænsnahús. Húsið brann að lokum og var ekki endurbyggt.”<sup>24</sup> Gunnar Guðbjartsson (200645-3249) gaf upp að staðsetning Holts hafi verið um 150 m ANA af núverandi íbúðarhúsi að Jörfa og 190 m vestur frá gatnamótum Brautarholtsveggar og Hofsgundar. Ekki fundust neinar leifar af rústum þar sem Holt á að hafa staðið og hafa þær líklega horfið undir vegaf framkvæmdir (Vettvangsferð 21.08.2002).

**Staðsetning ISN93** (tilgáta):

$x = 362470,4$

$y = 418671,6$

### 125701-293-11 Fjánhús

**Tegund:** Tóft 465

**Staðhættir og lýsing:**

Rústin er ekki á Túnakorti 1916. Í vettvangsferð 21.08.2002 fannst

<sup>23</sup> Túnakort Jörfa 1916.

<sup>24</sup> Þorsteinn Jónsson, *Kjalnesingar*, 224.

ferköntuð rúst um 30 m SV af núverandi íbúðarhúsi, 10 m austur af Jörfalæk og 150 m beint norður af gamla bæjarstæðinu, innan afgirts garðs Jörfa. Mældist viðkomandi rúst einnig 8 m x 5 m og snýr NV – SA. Rústin er grasgróin og hefur verið sléttuð en enn er hægt að greina að hæðarmunur er 10 cm (Vettvangsferð 21.08.2002).



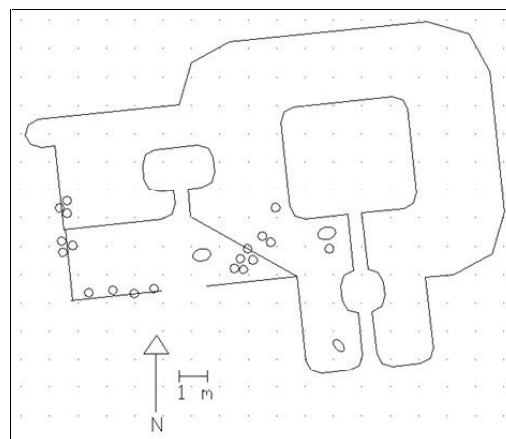
Mynd 12. Fornleifar nr 125701-293-11

**Hættumat:** Mikil hætta  
**Hættuorsök:** Verklegar framkvæmdir  
**Staðsetning ISN93 (tilgáta):**  
 x = 362279,2  
 y = 418642,5

### 125701-293-12 Bústaður

**Sérheiti:** Grund  
**Tegund:** Heimild 465  
**Staðhættir og lýsing:**  
 Grund hét smábýli, byggt úr landi Jörfa. Það var í byggð frá 1920 til hausts 1951. Landið var leiguland án möguleika til verulegrar ræktunar. Við Grund mun Grundarhverfið á Kjalarnesi vera kennt.  
**Hættumat:** Mikil hætta  
**Hættuorsök:** Nýbygging  
**Staðsetning ISN93 (tilgáta):**  
 x = 362790,9  
 y = 418625,0

### 125701-293-13 Bústaður



Mynd 13. Teikning af fornleifum nr. 125701-293-13

**Sérheiti:** Grafarkot?  
**Hlutverk:** Hjáleiga  
**Tegund:** Bústaður  
**Ástand:** Sæmilegt  
**Horfin:** Að hluta  
**Hættumat:** Lítil hætta  
**Hættuorsök:** Verklegar framkvæmdir  
**Staðhættir:**

Í örnefnaskrá Hofs stendur að vestan “við Jörvalæk, rétt frá bakkanum í miðju Hofstúni um 100 m frá sjó, eru tættur, sem nefndar eru Gróutættur.”<sup>25</sup> Þessi lýsing gæti átt ágætlega við umræddar fornleifar nema að þegar túnakortin frá 1916 eru skoðuð þá tilheyrir þetta svæði frekar túnnum Jörfa en Hofs. Á túnakorti Jörfa stendur enn fremur að “Grafarkot hafi í fyrndinni verið rúst í Jörfa túni að vestanverðu við lækinn. Sést þar móta fyrir bæjar(tóttum?), heygard ofan við, og -á líkindum-kálgarði ekki svo mjög litlan, neðan við.”<sup>26</sup> Þar sem leifar af kálgarði fundust fyrir neðan þessar fornleifar rennur það enn frekari stoðum undir

<sup>25</sup> Örnefnaskrá Ara Gíslasonar yfir Hof á Kjalarnesi. (Ö.Hof.1).

<sup>26</sup> Túnakort Jörfa 1916.

Það að hér sé um Grafarkot að ræða en ekki Gróutættur.



Mynd 14. Fornleifar 125701-293-13, horft til austurs, Grundarhverfi og Esja í bakgrunni

#### Lýsing:

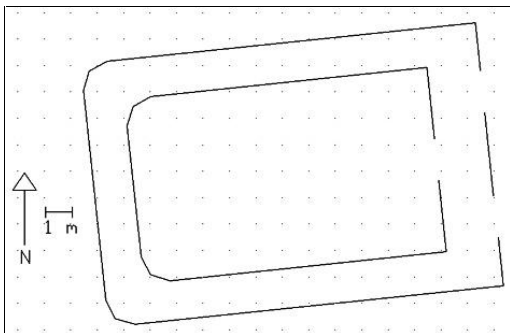
Um 20 m vestur af Jörfalæk og um 100 m norður frá sjó. Veggir eru mjög signir og grónir og renna töluvert saman við gólf, þó auðvelt sé að gera sér grein fyrir lögun rústarinnar að mestu leyti. Lög steina eða hleðslulög eru ekki greinanleg. Þrjú hólf eru mjög greinileg en spurning hvort fjórða hólfíð hafi legið sunnan og vestan megin í rústinni en þar má finna nokkuð um steina. (Vettvangsferð 23.06.03)

#### Staðsetning ISN93:

$x = 362149,8$

$y = 418387,7$

### 125701-293-14 Kálgarður



Mynd 15. Teikning af fornleifum nr. 125701-293-14

**Hlutverk:** Kálgarður

**Ástand:** Sæmilegt

**Horfin:** Að hluta

**Hættumat:** Mikil hætta

**Hættuorsök:** Verklegar framkvæmdir

**Staðhættir á vettvangi:**

Í um 5 m SV af syðsta punkti fornleifa 125701-293-13 er garður.



Mynd 16. Fornleifar nr. 125701-293-14, horft til suðurs. Útlínur sýndar með hvítum strikum

#### Lýsing:

Garðurinn er grasi vaxin og fremur ógreinilegur. Veggir signir/sokknir og lágir (mest 10 cm háir) en um 150 cm á breidd. Ekki er hægt að greina lag steina í vegg. Steinar ekki greinanlegir.

#### Staðsetning ISN93 (sup 2003):

$x = 362139,2$

$y = 418371,9$

### 125701-293-15 Útihús?

**Sérheiti:** Grafarkot ?

**Hlutverk:** Óþekkt

**Tegund:** Tóft

**Ástand:** Sæmilegt

**Hættumat:** Mikil hætta

**Hættuorsök:** Verklegar framkvæmdir

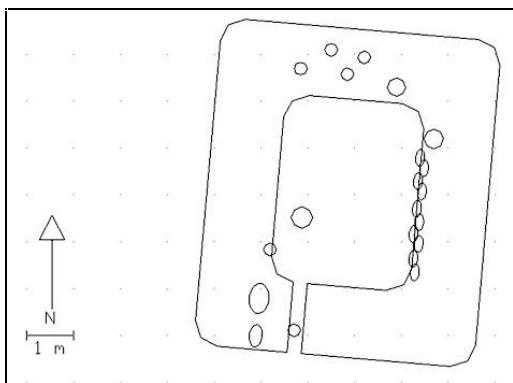
**Staðhættir:**

Merkja má þessa rúst á loftmynd sem Guðmundur Ólafsson hjá Þjóðminjasafninu tók á níunda áratuginum.

**Lýsing:**

Staðhættir á vettvangi: Í um 112 m SV frá íbúðarhúsi Jöfra, um 150 m S af Brautarholtsvegi, vestan við Jöfralæk.

Lýsing: Grasi vaxin en ágætlega greinileg. Eitt hólf. Töluverður mosi í veggjum. Lög steina í veggjum eru mest fjögur. Engin merki um vegg í miðju (þ.e. stall). Spurning hvort þetta séu leifar kotsins Grafarkots. (Vettvangsferð 23.06.2003)



Mynd 17. Teikning af fornleifum nr. 125701-293-15

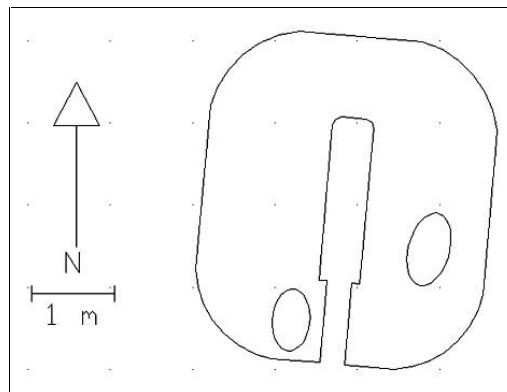
**Staðsetning ISN93:**

x = 362187,8

y = 418578,8



Mynd 18. Fornleifar 125701-293-15, horft til norðausturs, Esjan og núverandi íbúðarhús í bakgrunni

**125701-293-16 Útihús**

Mynd 19. Teikning af fornleifum nr. 125701-293-16

**Sérheiti:** Grafarkot ?

**Hlutverk:** Útihús

**Tegund:** Þúst

**Ástand:** Slæmt

**Hættumat:** Mikil hætta

**Hættuorsök:** Verkleifar framkvæmdir



Mynd 20. Fornleifar 125689-292-26, horft til norðurs

**Staðhættir á vettvangi:** Um 8 m SA frá SA-horni rústar 293-15. Grasi vaxinn hagi í kring. Vestan við Jöfralæk, á lækjarbakkanum.

**Lýsing:** Afar ógreinileg þúst. Veggir sokknir/signir og mosa- og grasvaxnir. Þreifa má fyrir steinum í veggjum en fáir eru sjáanlegir. Liggur líkt og rúst 293-15. Op/dyr vísa í suður (Vettvangsferð 23.06.2003).

**Staðsetning ISN93:**

x = 362193,1

y = 418572,5



## 6. Niðurstöður

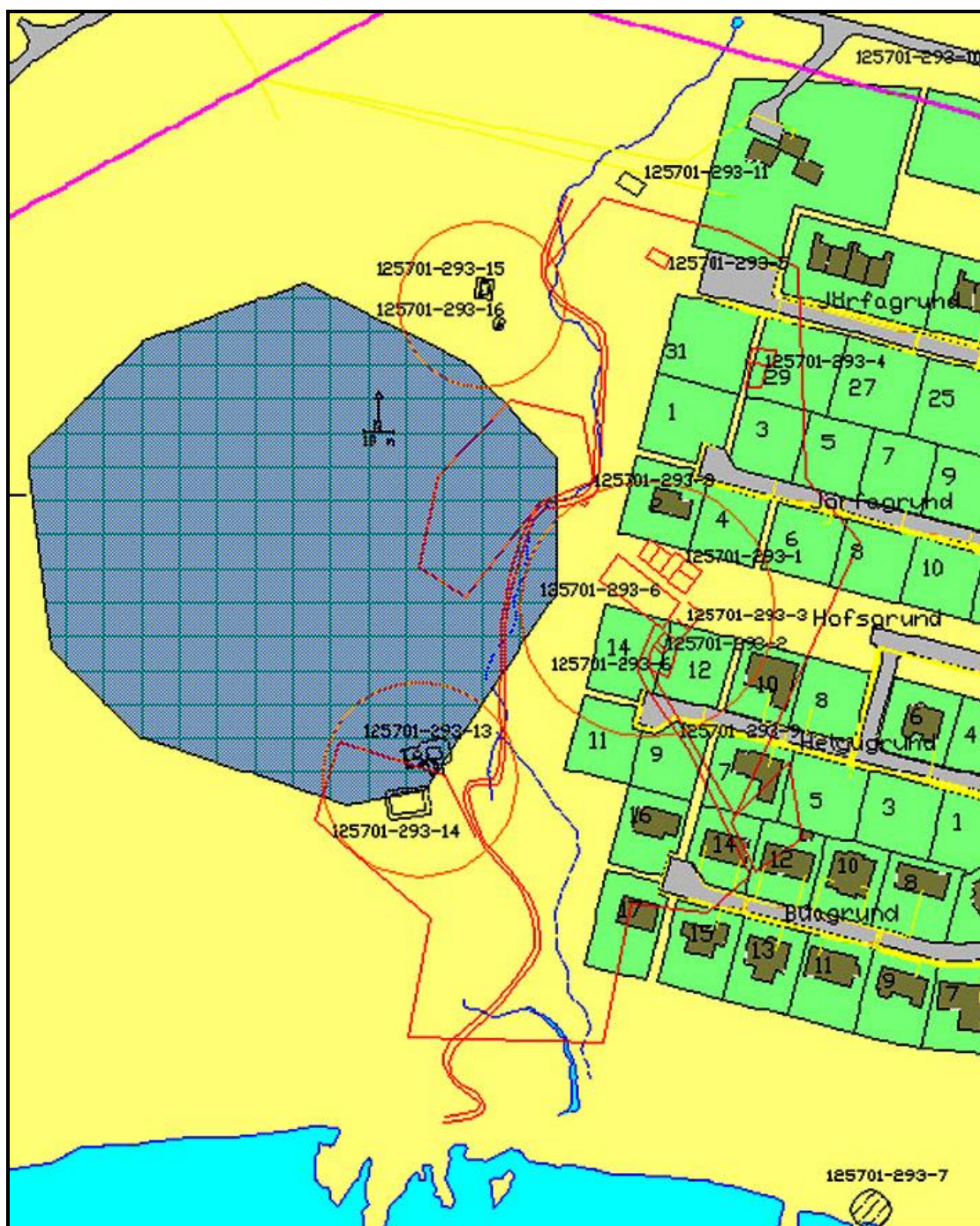
Með þessari fornleifakönnun hefur verið leitast við að staðsetja allar þekktar fornleifar jarðarinnar Jörfa á því svæði sem stærstu framkvæmda er von samkvæmt núgildandi deiliskipulagi, þ.e. frá Jörfalæk og að núverandi íbúðarbyggð, Grundarhverfinu svokallaða. Eftirfarandi fornleifar eru nú skráðar hjá Minjasafni Reykjavíkur á því svæði:

- 125701-293-1 Bústaður (Eldra bæjarstæði Jörfa)
- 125701-293-2 Fjós (Eldra bæjarstæði Jörfa)
- 125701-293-3 Heygeymsla (Eldra bæjarstæði Jörfa)
- 125701-293-4 Fjánhús (Jörfi)
- 125701-293-5 Fjánhús (Jörfi)
- 125701-293-6 Kálgarðar (Eldra bæjarstæði Jörfa)
- 125701-293-7 Naust (Jörfi)
- 125701-293-8 Vatnsmylla? (Jörfi)
- 125701-293-9 Bæjartröð (Eldra bæjarstæði Jörfa)
- 125701-293-10 Bústaður (Holt)
- 125701-293-11 Fjánhús (Jörfi)
- 125701-293-12 Bústaður (Grund)
- 125701-293-13 Bústaður (Grafarkot)
- 125701-293-14 Kálgarður (Grafarkot)
- 125701-293-15 Útihús (Grafarkot ?)
- 125701-293-16 Útihús (Grafarkot ?)

Eftirfarandi atriði þarf að athuga varðandi fornleifar á svæðinu:

- Gamla bæjarstæði Jörfa (125701-293-1, 125701-293-2, 125701-293-3, 125701-293-6) má ekki hreyfa nema að undangenginni fullkominni fornleifarannsókn. Miðað er við 20 metra verndar-radíus (sjá mynd 20).
- Hluti bæjartraðar (125701-293-9) er þegar komin undir nýjar byggingar en sá hluti sem er innan verndar-radíus bæjarstæðis má ekki hreyfa án undangenginnar fornleifarannsóknar.
- Gera þarf rannsóknarskurði á þeim svæðum þar sem telja má að fjárhúsin tvö (125701-293-4 og 125701-293-5) norðan við gamla bæjarstæðið hafi verið áður en framkvæmdir fara þar fram. Sama gildir um naustið (125701-293-7) og efstu fjárhúsin (125701-293-11) sem og vatnsmylluna (125701-293-8).
- Þær fornleifar sem enn eru mjög greinanlegar (125701-293-13, 125701-293-14, 125701-293-15 og 125701-293-16) eru með 20 m verndar-radíus.

Staðsetning sumra fornleifa byggir eingöngu á rituðum heimildum, kortum og loftmyndum. Gera mætti frekari rannsóknir á vettvangi, með jarðsjármælingum og rannsóknarskurðum, til að staðsetja fornleifar frekar og skera úr um hvort þær séu með öllu horfnar eða ekki.

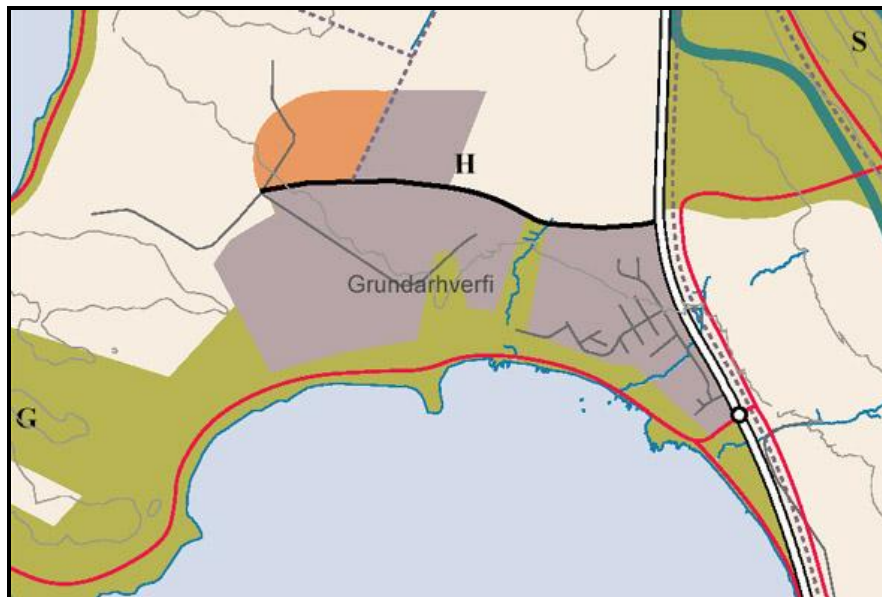


Mynd 21. Skráðar fornleifar í samhengi við skipulag byggðar

Á mynd 20 er kort með skráðum fornleifum og túnakorti frá 1916 lagt yfir kort af byggð og fyrirhugaðri byggð á svæðinu sem fengin var úr Borgarsjánni (LUKR). Stóri blái flöturinn vestan við Jörðalæk er þemað “Framkvæmdir OR – Vatn” og á, eftir því sem hægt er að komast að, að merkja framkvæmdarsvæði Orkuveitu Reykjavíkur á næstu misserum. Fornleifar númer 125701-293-13 og 125701-293-14 lenda inn á þessu svæði og þarf að bregðast við því ef rétt er.

Eins og sjá má á mynd 20 þá lenda lóðirnar Jörfagrund 2, Jörfagrund 4, Helgugrund 14, Helgugrund 12, Helgugrund 11 og Helgugrund 9 innan 20 metra verndar-radíuss við bæjarstæðið og því mega engar framkvæmdir fara þar fram fyrr en að lokinni fornleifarannsókn. Rannsóknarskurði þarf að gera á fornleifum 125701-293-4 áður en framkvæmdir fara fram á lóðunum Jörfagrund 31 og 29. Eftirlit þarf að hafa með framkvæmdum á lóðunum Jörfagrund 1, 3 og 6 vegna nálægðar við fornleifar. Rétt er svo að minna á að finnist áður óskráðar fornleifar ber að tilkynna Fornleifavernd ríkisins það tafarlaust (sjá kafla 2).

Samkvæmt aðalskipulagi Reykjavíkur 2001-2024 er áætlað að vestan við Jörfalæk muni einnig rísa íbúðarbyggð. Er brýnt að það svæði verði vel skráð og rannsakað áður en byggðin er skipulög frekar þar sem Hof er einn sögufrægasti staður á Kjalarnesi.



Mynd 22. Aðalskipulag Reykjavíkur 2001-2024 - Grundarhverfi<sup>27</sup>

<sup>27</sup> Aðalskipulag Reykjavíkur 2001-2024.  
[http://www.skipbygg.is/upload/files/Adalskipulag\\_framhlid.pdf](http://www.skipbygg.is/upload/files/Adalskipulag_framhlid.pdf)

## Heimildaskrá

### Prentaðar heimildir

Aðalskipulag Reykjavíkur 2001-2024.

[http://www.skipbygg.is/upload/files/Adalskipulag\\_framhlid.pdf](http://www.skipbygg.is/upload/files/Adalskipulag_framhlid.pdf)

Árni Magnússon og Páll Vídalín, *Jarðabók Árna Magnússonar og Páls Vídalíns III. Gullbringu- og Kjósarsýsla*, 2.útg. [ljósprentun]. Hið íslenska fræðafélag, Kaupmannahöfn, 1982.

*Diplomatarium Islandicum sem hefir inni að halda bréf og gjörninga, dóma og máldaga, og aðrar skrár, er snerta Ísland eða íslenska menn XII. Íslenskt fornbréfasafn*. Hið íslenska bókmenntafélag, Kaupmannahöfn og Reykjavík, 1923-1932.

*Íslensk fornrit I* [Landnámabók]. Jakob Benediktsson sá um útgáfu. Hið íslenska fornritafélag, Reykjavík, 1968.

*Íslensk fornrit XIV* [Kjalnesingasaga]. Jóhannes Halldórsson sá um útgáfu. Hið íslenska fornritafélag, Reykjavík, 1959.

J. Johnsen, *Jarðatal á Íslandi, með brauðlýsingum, fólkstölu í hreppum og prestaköllum, ágrípi úr búnaðartöflum 1835-1845, og skýrslum um sölu þjóðjarða á landinu*. J. Johnsen gaf út, Kaupmannahöfn, 1847.

Ragnheiður Traustadóttir, *Fornleifaskráning á Miðnesheiði*. Þjóðminjasafn Íslands, Garðabær, 2000.

Þjóðminjalög 107/2001 <http://www.althingi.is/lagas/nuna/2001107.html>

Þorsteinn Jónsson, *Kjalnesingar: Ábúendur og Saga Kjalarneshrepps frá 1890*. Esjuútgáfan og Byggðir og bú ehf., Reykjavík, 1998 (Í ritröðinni *Íslendingar, ættir, byggðir og bú I. Kjósasýsla*).

### Óprentaðar heimildir

Túnakort Jörfa frá árinu 1916

Örnefnaskrá Ara Gíslasonar yfir Hof í Kjalarneshreppi. (Ö.Hof 1). Örnefnastofnun.

Örnefnaskrá Ara Gíslasonar yfir Jörfa í Kjalarneshreppi. (Ö.Jö.1). Örnefnastofnun.

Loftmynd: AMS 3/1234/1-1 1945. Landmælingar Íslands.

Guðmundur Ólafsson, Loftmynd af Jörfa. Þjóðminjasafn Íslands.